

JULLOUVILLE

BULLETIN MUNICIPAL | AUTOMNE 2025

Sommaire

Édito

Cette année encore, le marché de Noël se tiendra les 20 et 21 décembre dans le centre-ville et en extérieur comme le veut la tradition des marchés de Noël.

Il permet de dynamiser notre économie locale et nos commerces locaux dans une période de moindre activité pour nos commerçants jullouvillais. Cela sera aussi, pour vous, l'occasion de découvrir le pôle animation de la maison jaune avec les stands des artisans et des associations.

Vivre à Jullouville c'est aussi vivre en pleine sûreté et en pleine sécurité avec les 14 caméras de vidéoprotection et les 3 caméras de l'école. Elles sont très utiles pour la Gendarmerie. Cet été, elles ont servi dans la résolution d'une dizaine d'enquêtes.

L'année 2026 sera celle des élections municipales dans toutes les communes de France. Le vote aura lieu les 15 et 22 mars 2026.

Il s'agit, tous les 6 ans, d'un scrutin de liste pour Jullouville, Bouillon, Saint-Michel-des-Loups, plusieurs candidatures sont déjà annoncées. Chaque liste doit comprendre 19 candidats avec une alternance homme/femme.

Bien vivre à Jullouville, ensemble, c'est ce que nous souhaitons tous.

Je vous souhaite à toutes et tous de très bonnes fêtes de Noël à partager en famille, entre amis et vous donne rendez-vous pour la traditionnelle cérémonie des vœux le 16 janvier 2026, salle des Mielles.



Alain Brière, Maire de Jullouville

MUNICIPALITÉ

Nouvel éclairage sur la promenade	2
Nouveaux vestiaires au stade	2
La plage de Jullouville célébrée en Asie	2
Forum des associations	3
Journées européennes du patrimoine	3
Association des anciens combattants	4
Commémoration du 11 novembre	4
Tribunes des minorités	4
Victoires de l'investissement local	5
Concours Europan18	5
Chantier de la base nautique	5
Réunion de secteur du SDEM50	6
Stéphanie, jullouvillaise, ambassadrice GTM	6
Pôle animation Maison Jaune	7
Accueil des nouveaux habitants	7

LOISIRS, SPORTS & CULTURE

Rencontres documentaires	8
C'était un bel été à Jullouville	8
Animations estivales : bilan 2025	9
Les vacances des associations à la Toussaint	13
Les Rencontres littéraires	13
Cryptors in Jullouville	14

ENVIRONNEMENT & CADRE DE VIE

La tradition des chrysanthèmes	15
L'échenillage a commencé	15
Partenariat pour un écopaturage	15
Les racks à vélos fleurissent	16
Bancs sur la promenade	16

TRAVAUX ET SÉCURITÉ

Extension de la salle Lehodey	17
Résidence Les Hauts de Bouillon	17
Résidence L'Estival	17
Ralentir la vitesse et sécuriser les riverains	18
Urbanisme : pensez à l'autorisation!	18

ENFANCE & JEUNESSE

Du sport à l'école	19
La petite cantine se refait une beauté	19
Les projets d'activités de l'école	20
Nouvelle équipe pour l'APE Optimist	20
Les P'tits Loups de mer	21

INFOS PRATIQUES & COMMERCE

Annuaire : entreprises & services	22
Agenda	23
Horaires des Marées	24
Numéros d'urgence & contacts	24

MUNICIPALITÉ

NOUVEL ÉCLAIRAGE BICHROMIQUE, PROTÉGEANT L'ENVIRONNEMENT NOCTURNE SUR LA PROMENADE FRANÇOIS GUIMBAUD

Un nouvel équipement de 40 bornes en inox à faible consommation, opérationnel depuis le 28 juin 2025, a été inauguré le 21 août dernier en présence de plusieurs élus, de représentants du syndicat départemental des énergies de la Manche - SDEM50, d'habitants et de vacanciers. Il ne s'agit pas seulement d'un aménagement technique, mais aussi d'un **projet s'inscrivant au cœur de la politique de sobriété énergétique et de protection de l'environnement nocturne voulu par la municipalité.**

Depuis plusieurs années, en partenariat avec le SDEM50, la commune a engagé une démarche de réduction de l'éclairage public la nuit et la rénovation complète de l'éclairage par des leds.

Jusqu'à une heure du matin, l'éclairage bichromique de teinte orangée assure le confort des promeneurs. Puis, la lumière devient rouge, douce et non agressive pour protéger la faune et le littoral.



DE NOUVEAUX VESTIAIRES AU STADE DE FOOTBALL

À Jullouville, le sport fait partie de notre vie et particulièrement le football. Le club de Jullouville-Sartilly compte plus de 300 licenciés. Ces vestiaires vont apporter plus de confort aux joueurs, aux arbitres et aussi aux nombreux bénévoles qui s'engagent chaque semaine pour faire vivre le club.



LA PLAGE DE JULLOUVILLE CÉLÉBRÉE EN ASIE

L'émission ItteQ est diffusée par la chaîne nationale japonaise Nippon TV. Elle est très populaire et envoie des célébrités dans des lieux uniques du monde entier pour explorer différentes cultures, relever des défis et découvrir les lieux uniques du pays qu'ils visitent.

Pour cet épisode en France il s'agissait du Mont-Saint-Michel et... de la plage de Jullouville !



L'équipe de tournage de l'émission japonaise **Jusqu'aux confins de la Terre on va défier le monde** sur la plage de Jullouville avec le comédien Miyazon et le champion européen de skimboard Adrien Reza.



C'est devenu un rendez-vous habituel, le premier samedi de septembre. De nombreuses associations avaient répondu à l'invitation. Rencontres, échanges, inscriptions pour un choix important d'activités tant sportives, que culturelles, de bien-être ou artistiques.

LES JOURNÉES EUROPÉENNES DU PATRIMOINE LES 20 ET 21 SEPTEMBRE

Dans le cadre des Journées européennes du patrimoine, la commune de Jullouville a programmé plusieurs rendez-vous samedi 20 et dimanche 21 septembre. Ces journées européennes du patrimoine correspondent bien à la politique culturelle de la ville.

Le samedi, Anne Margollé, Abel Lemarchand, Noël Docq et Marie-Laure Leroux ont fait **une visite commentée de la commune**.

À la Cabane Vauban de Jullouville Abel Lemarchand et Noël Docq ont dévoilé **les secrets de la reconstruction du bâtiment et l'histoire de l'œuvre de Vauban**.

Une visite historique guidée du **parc du château de la Mare** a été réalisée par Jean-Pierre David à qui la ville a financé les conférences historiques et les visites guidées de l'été.

Dimanche, pour l'association Estran Côté Manche, Nathalie Claquin la Présidente et Jean-Claude Harasse ont organisé **la visite des pêcheries**. Les églises **Notre-Dame des Dunes et Saint-Michel-des-Loups** ont été ouvertes en visites libres.



PASSAGE DE RELAIS POUR L'ASSOCIATION DES ANCIENS COMBATTANTS DE JULLOUVILLE



Le 30 octobre dernier lors l'Assemblée Générale, **après de nombreuses années à la tête des anciens combattants, le Président Jacques Caumont a transmis la présidence et le drapeau.** La commune est reconnaissante et formule ses chaleureux remerciements à Jacques Caumont pour son engagement. Elle souhaite la bienvenue au nouveau Président Yves Thubeuf, 67 ans ancien militaire puis réserviste opérationnel armée de terre pendant 25 ans, ancien combattant en ex-Yougoslavie et au Kosovo.

COMMÉMORATIONS DU 11 NOVEMBRE



Yves Thubeuf, le nouveau Président de l'association des anciens combattants a ravivé la mémoire des combattants de Bouillon en 1914 : « Le 3 août 1914, l'Allemagne déclare la guerre à la France. À Bouillon, le tocsin sonne à l'église, rappelant les jeunes hommes mobilisés sous les drapeaux. Sur environ 430 habitants, près de 40 partent défendre la patrie. Parmi eux, trois noms occupent une place particulière sur le monument aux morts : Paul Dodeman, Alfred Vaudry et Édouard Lannée. Paul Dodeman, sergent, est né le 3 mai 1890 à Vaumoisson. Conducteur d'automobile, il a 24 ans lors de la mobilisation. Alfred Vaudry, soldat de 2^{ème} classe, est né le 1^{er} août 1892 à Saint-Michel-des-Loups. Cultivateur de 22 ans, il réside à Bouillon. Édouard Lannée, soldat de 1^{ère} classe, est né à Bouillon le 19 mai 1889, âgé de 25 ans, cultivateur lui aussi. Les trois hommes rejoignent le 136^{ème} régiment d'infanterie de Saint-Lô. Le 7 août, le régiment embarque en train vers les Ardennes avec un effectif de 57 officiers, 227 sous-officiers et 3105 soldats. Après quelques jours de repos, les troupes marchent vers la Belgique, parcourant 130 kilomètres à pied avec plus de 40 kilos d'équipement.

Le 21 août au soir, le régiment reçoit l'ordre de tenir la ligne Aiseau-Falisolles, près de Charleroi. Le lendemain matin, les combats s'engagent. Les bombardements allemands sont violents et les pertes considérables. Le 22 août 1914, Paul Dodeman et Alfred Vaudry sont portés disparus. Édouard Lannée est tué au combat, sa plaque d'identité retrouvée par un camarade. Il devient le premier mort de la commune à être déclaré Mort pour la France. Pour les familles de Paul et d'Alfred, l'attente va être longue. En janvier 1917, les autorités confirment le décès de Paul Dodeman à la date du 22 août 1914. Ce n'est qu'après la guerre qu'Alfred Vaudry est officiellement déclaré mort pour la France, sa dépouille n'ayant jamais été retrouvée.

Cette journée du 22 août 1914 fut particulièrement tragique pour la Manche : le 136^{ème} régiment d'infanterie perdit 14 officiers et 768 hommes à Falisolles en une seule journée. »

Un hommage a été rendu à quatre anciens d'Algérie décédés en 2025 : Gérald Guesdon, Jean François Gontier, Michel Aupinel, Jean Chauvin. Anciens Combattants et élus rassemblés nombreux au monument de Bouillon ont honoré les soldats tombés au front et la douleur des familles. Le souvenir demeure inscrit dans la mémoire collective de la commune. **La Médaille de Reconnaissance des Anciens Combattants a été remise par le Maire à Jacques Caumont pour son engagement.**

Tribunes des minorités

GRUPE ENSEMBLE ENTRE TERRE ET MER AVEC CHANTAL HOLANDE ET PIERRE CHÉRON

EUROPAN Parc du château de la Mare : Les jeunes architectes missionnés ont rendu leur copie qui ont été exposées au public. Pour notre part nous avons été déçus et satisfaits. Déçus car le dossier « Ressourcer Jullouville » leur ayant été remis n'a pas été suffisamment précis et les contraintes non intégrées. Satisfaits par de bonnes idées sur le développement durable, l'importance d'un lieu de vie et de détente et du développement des relations intergénérationnelles. PLUI : Quand le maire cède à sa majorité est-il sincère ? Le maire a été contraint de revoir sa copie lors de l'examen du PLUI. En effet les élus de la majorité ont rejoint les oppositions pour dénoncer l'urbanisation excessive permises par l'ancien PLU (hauteurs des constructions et densification excessive des zones à urbaniser). Le conseil a adopté à l'unanimité assorti de réserve et de remarques les nouvelles orientations du PLUI. Question : pourquoi le maire a-t-il accordé le permis de construire pour les 2 immeubles avenue de Cézembre et mis en instruction le projet à la place de l'ancienne pharmacie ? Par manque de sincérité puisque le sursis à statuer s'imposait. Prix de l'investissement local : Le maire présente avec fierté le « prix de l'investissement local » pour l'aménagement de l'entrée d'Edenville ; sécurisation des piétons et fleurissement. Nous aurions préféré qu'il eut « le prix de l'urbanisation réussie ». En effet, depuis 2014 les jullouvillais ont constaté que l'image de leur ville s'est dégradée, camping municipal vendu, 2 grands immeubles en centre-ville, morcelage des terrains pas assez restrictif et place du marché trop minérale.

FLORENCE GRANDET, CHEFFE DE FILE DU GROUPE AVENIR ET AMBITION POUR JULLOUVILLE SAINT-MICHEL-DES-LOUPS

Que retenir de ces derniers mois, une fois l'euphorie d'une saison estivale réussie dissipée ? La combinaison d'une météo généreuse pour les activités et les animations, notamment les soirées musicales retrouvées a éclipsé, quelques mois, les trois soucis qui impactent l'avenir de notre commune. Les caméras de vidéosurveillance ne sont manifestement pas la seule réponse aux problèmes de sécurité du printemps et de l'été. Rien ne remplace l'humain, en prévention et en répression. Les aventures du concours Européen pour le château de la Mare et son parc continuent à alimenter la campagne de communication du Maire de Jullouville sans avoir amené de solution réaliste pour l'aménagement du site. Ce n'est pourtant pas un petit sujet. Les enquêtes publiques du PLUI et de l'AVAP confirment l'inquiétude des Jullouvillais pour leur cadre de vie. Il semble bien qu'encore une fois, une mandature Brière ait raté la marche de l'urbanisme. Pendant ce temps, les administrés se lamentent de voir pousser des immeubles et de devoir s'entourer de conseils juridiques pour se protéger de l'expansionnisme urbain alors que d'autres voudraient construire sans y arriver. C'est sans joie aucune que nous rappelons avoir averti dès l'hiver dernier du mauvais sens que prenait ce dossier. C'est avec davantage de satisfaction que nous constatons avoir eu gain de cause dans plusieurs interventions concernant la sécurité routière dans nos villages. Enfin, c'est avec un réel plaisir que nous voyons repris dans les conditions que nous avions depuis le début préconisées le dossier de la microcrèche.



VICTOIRES DE L'INVESTISSEMENT LOCAL 2025 POUR L'ENTRÉE DE LA COMMUNE À EDENVILLE

La commune de Jullouville a reçu le prix des **Victoires de l'investissement local** de 2025 décerné au Congrès des Maires de la Manche pour les communes de 1 500 à 5 000 habitants. Ces victoires mettent à l'honneur les collectivités pour leurs travaux publics à fort impact positif pour le cadre de vie des habitants. Une belle reconnaissance pour une réalisation à haute valeur environnementale !

CONCOURS EUROPAN 18

Large succès de l'Exposition des 30 projets, ouverte à tous, du 5 au 8 septembre, salle des Mielles.

La commune de Jullouville a été choisie comme site d'expérimentation pour ce concours international EUROPAN 18, qui offre à de jeunes architectes venus de toute l'Europe l'opportunité d'imaginer, de proposer, de rêver l'avenir de nos territoires. Jullouville est parmi les sites qui ont reçu le plus de projets. Le site de l'ancienne colonie de Saint-Ouen est chargé d'histoire et de mémoire. Château de Chasse, Quartier Général des Alliés en 1944, colonie de vacances. Des générations d'enfants y ont vécu des moments inoubliables, au bord de la mer, dans un cadre exceptionnel.

Aujourd'hui, ce lieu s'ouvre à de nouvelles perspectives : celles de la création, de l'innovation et de la réflexion collective sur son devenir. À travers leurs projets, ces jeunes architectes nous apportent là un regard neuf, libre, audacieux. **L'architecture n'est pas seulement la construction de murs, mais aussi l'invention de lieux de vie, de liens et d'avenir.**

Conscients de l'importance qu'ils attachent à l'avenir de ce site, près de 1 000 habitants de la commune sont venus visiter, au cours de 4 journées, l'exposition des 30 projets réalisés pour ce concours. Vous avez été nombreux à réagir, à donner des avis.

Pour poursuivre cet échange avec la population, une réunion publique s'est déroulée le 14 novembre 2025.

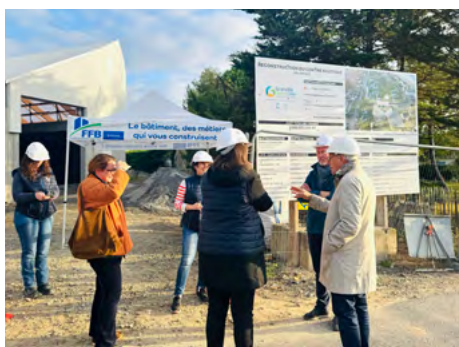


LES COULISSES DU BÂTIMENT LE CHANTIER DE LA BASE NAUTIQUE DE JULLOUVILLE

Chaque année, la Fédération Française du Bâtiment organise Les Coulisses du Bâtiment : une opération de visites de chantiers pour découvrir les métiers et les secrets de fabrication d'un bâtiment.

Avant de présenter aux groupes de jeunes les travaux en cours derrière les palissades de l'avenue de la Tanguière, le Maire Alain Brière a accueilli l'équipe de la Fédération du Bâtiment du Sud-Manche : Gilles Gaignon Vice-Président, Amélie Renouf Secrétaire Générale, et Sophie Vincent Assistante de Direction Chargée de la promotion des métiers.

Une belle visite sur le chantier de la Base Nautique de Jullouville 8 Milles Nautic, réalisée par Granville Terre et Mer sur le foncier mis à disposition par la commune.



SDEM 50 : LES COMMUNES DU SECTEUR RASSEMBLÉES À JULLOUVILLE

En octobre, le Syndicat des Énergies de la Manche SDEM50 tenait une réunion de secteur pour les communes de la Communauté de Communes Granville Terre et Mer à la Salle des Mielles. Au programme : les boucles territoriales d'autoconsommation collective, le développement du réseau et le point d'actualité sur les marchés de fourniture d'électricité et de gaz.

Le SDEM50 est coordonnateur du groupement d'achats d'électricité pour les collectivités et établissements publics manchois intéressés. La procédure d'attribution de marché a désigné Total Énergies pour 2026/28.



STÉPHANIE, JULLOUVILLAISE, AMBASSADRICE DE GRANVILLE TERRE & MER



Stéphanie a rejoint avec enthousiasme le réseau des ambassadeurs Granville Terre & Mer. Passionnée par sa région, elle met toute son énergie et son sens du partage au service du dynamisme touristique local. À travers ses publications, ses photos et ses rencontres, elle aime faire découvrir les trésors du littoral et du bocage, et donner envie à chacun de venir – ou revenir – découvrir notre belle destination.

Les ambassadeurs de Granville Terre et Mer ont la mission de faire connaître le territoire de Granville Terre et Mer et d'encourager les talents, les curieux, les étudiants, les entreprises ou les visiteurs à venir le découvrir et s'y installer. Ils bénéficient d'un rapport plus intime avec le territoire, à travers des rencontres avec professionnels et prestataires, à travers des événements et des visites insolites tout en diffusant les valeurs via les réseaux sociaux.

VISITE DE CHANTIER DU PÔLE ANIMATION MAISON JAUNE



Les réunions de chantier du Pôle d'Animation - Maison Jaune avenue des Sapins ont lieu toutes les semaines. Le Maire Alain Brière et le Conseiller Municipal Christian Gesnouin font le point sur l'avancement des travaux avec Alexandre Poupart architecte de l'agence PETR de Rennes en charge de la construction de ce nouvel équipement. L'ajustement des interventions des entreprises pour les prochaines semaines permettra d'utiliser l'extension du bâtiment lors du Marché de Noël les 20 et 21 décembre 2025.



ACCUEIL DES NOUVEAUX HABITANTS DE JULLOUVILLE LE 31 OCTOBRE 2025

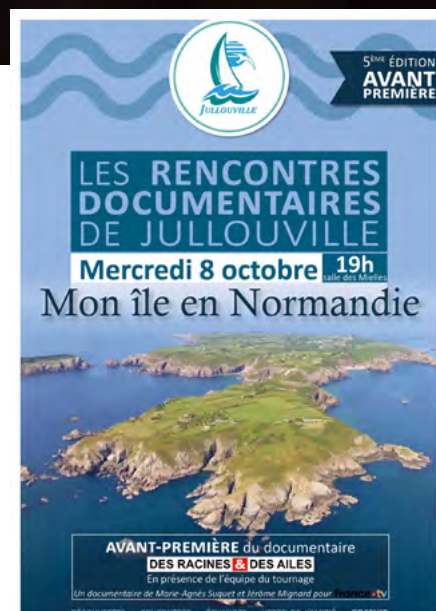
La commune organise régulièrement un accueil destiné aux nouveaux habitants. Ces rencontres, conviviales et informatives, sont l'occasion pour le Maire Alain Brière et les élus de présenter les nombreux atouts de la commune, les services publics proposés ainsi que les projets en cours. Un moment d'échange privilégié et convivial.





RENCONTRES DOCUMENTAIRES

Les Rencontres Documentaires ont repris à la salle des Mielles pour la 5^{ème} édition le mercredi 8 octobre. Le sujet, en avant-première de l'émission Des Racines et des Ailes a attiré une large assemblée. En effet le sujet « **Mon île en Normandie** » réalisé par **Jérôme Mignard et Marie-Agnès Suquet**, nous a conduit des îles Chausey aux îles anglo-normandes, véritables écrins au large de notre côte normande.



C'ÉTAIT UN BEL ÉTÉ 2025 À JULLOUVILLE!

320 animations dont 227 gratuites ont été proposées à tous. Avec quelques nouveautés qui ont rencontré un franc succès : l'accès libre du Parc du Château de la Mare avec des ateliers d'illustrations, des visites guidées et des conférences historiques; les nocturnes du mercredi avec l'association Animons Jullou, le Before des Grandes Marées place du Casino, l'association Jullou Jeux, animant des jeux intergénérationnels et traditionnels chaque mercredi devant l'office du tourisme.

Les estivants ont pu apprécier le réaménagement de la place du Casino qui a accueilli, dans un cadre adapté et sécurisé, des animations diverses, les vendredis dansants, le théâtre Commedia Dell'Arte, le Salon du livre, le Before du festival des Grandes Marées.

Depuis sa mise en service, l'aire de camping-cars est toujours aussi attractive. Les prévisions de fréquentation ont été largement dépassées avec 2234 nuitées pour les 24 places.



Une programmation diversifiée

Un **programme** complet de 12 pages regroupant plus de **320 animations** classées par dates du 7 juillet jusqu'au 27 août inclus.

Communication et distribution

- Affichage sur des grands supports à l'Office du tourisme, la Promenade François Guimbaud, au futur Pôle Animation Maison Jaune (avenue des Sapins), au parking des Plaisanciers, à Saint-Michel-des-Loups, au parking des Frégates/aire de jeux, Façade U Express, Place du Casino et à l'accueil de la Mairie.

- Diffusion : sur le site internet, les réseaux sociaux et l'application Jullouville vous informe (Citykomi), les panneaux lumineux, et la presse locale. Mise à jour régulière et publication hebdomadaire du programme synthétisé.

- Impression & distribution : tiré à part à 1500 exemplaires, distribué chez tous les commerçants et à l'office du tourisme ; encarté dans le Bulletin Municipal N°56 à 3000 exemplaires distribué dans toutes les boîtes à lettres des habitants Jullouvillais et en libre-service en Mairie.



Les activités de l'été 2025

Parmi les 320 animations programmées cet été : **ce sont 227 activités gratuites**, dont 163 financées par la Mairie de Jullouville.

Succès pour les nouveautés



- LE BEFORE Festival Grandes marées : 2 concerts gratuits tout public dans le centre-ville offerts par la ville de Jullouville



- Ouverture du Parc du Château de la Mare au public en libre accès avec des ateliers d'illustrations, des visites guidées et des conférences historiques



- L'association Jullou Jeux : Jeux intergénérationnels et traditionnels

- L'association Animons Jullou : centre-ville piéton avec marché nocturne, concerts et restauration.

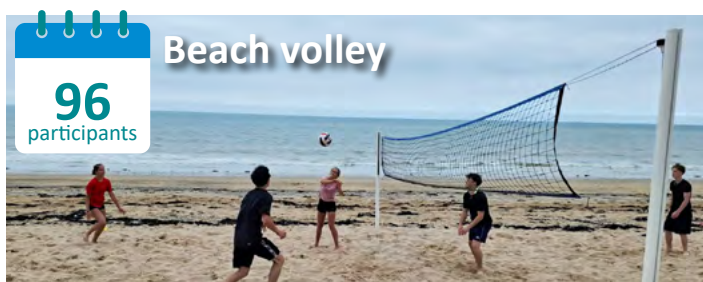
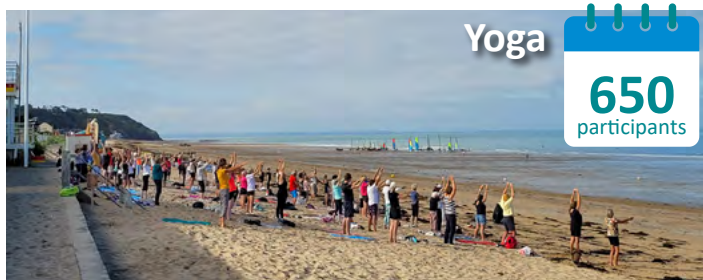




Les temps forts en images



Les activités sportives



Les activités culturelles



L'été des associations



Festival Grandes Marées

22700 spectateurs

Jeux intergénérationnels

JULLOU EUX

360 participants

4 dates

3500 participants/date

Animons Jullou

509 participants

Tennis de table

Visite de pêcheirie

85 participants

Comité des Fêtes Saint-Michel-des-loups

60 exposants

Les animations festives



LE BEFORE Festival Grandes Marées

Dimanche 21 juillet

1000 spectateurs

ST GRAAL
Dimanche 20 juillet 2015

MICHEL HUBERT
Dimanche 20 juillet 2015

Les vendredis dansants

LES VENDREDIS DANSANTS
Place du Casino
21h30 - minuit

2500 danseurs

Feu d'artifice

FEU d'ARTIFICE
Dimanche 17 août
Promenade François Guimard
JULLOUVILLE

3000 spectateurs



Mairie de Jullouville
Place René Joly 50610 JULLOUVILLE
02 33 91 10 20 mairiejullou@orange.fr

Station classée de tourisme



www.jullouville.com



Retour en images sur les vacances de la Toussaint des associations...



Le centre équestre
Rêver Réalité



L'association Jullou-jeux



LES RENCONTRES LITTÉRAIRES 15 HEURES BIBLIOTHÈQUE POUR TOUS

PROGRAMME DE LA SAISON 2025-2026

Dimanche 7 décembre 2025 : Alexis Salatko | *L'Enfant à la tête baissée*

Dimanche 15 février 2026 : Marin Postel | *La mer est un mur*

Et pour leurs ouvrages à paraître :

Samedi 4 avril 2026 : Julie Wolkenstein

Vendredi 8 mai 2026 : Luc Lang

Dimanche 31 mai 2026 : Michel Bernard



Irène Frain pour la présentation de son livre
L'Or de la Nuit le dimanche 19 octobre 2025

CRYPTORS IN JULLOUVILLE

Une nouvelle expérience touristique s'installe à Jullouville avec l'application Cryptors in the city

Ce concept innovant propose une immersion inédite dans le patrimoine local à travers un véritable jeu d'exploration culturelle grandeur nature. En déambulant dans la ville, les visiteurs pourront découvrir des sites emblématiques, rencontrer des personnages historiques, plonger dans leurs récits, répondre à des énigmes et même interagir avec eux grâce à l'intelligence artificielle.

Dix personnages Cryptors prendront vie à Jullouville dans les prochains mois. Dès le 31 octobre 2025, les 5 premiers seront déjà à découvrir, invitant habitants et visiteurs à une aventure interactive entre culture, technologie et découverte locale.





LA TRADITION DES CHRYSANTHÈMES

Dans le cadre de sa démarche environnementale, la commune propose depuis plusieurs années un fleurissement avec des plantes vivaces et produites localement.

Les chrysanthèmes produits par les serres du service floral de Granville Terre et Mer ont été installés. Le chrysanthème

est robuste et il fleurit à la fin de l'automne, c'est devenu la fleur idéale pour orner les monuments aux morts et les cimetières en période de la Toussaint et au jour des Défunts pour témoigner reconnaissance et pensées. Les tombes des anciens Maires de Saint-Michel-des-Loups et de Jullouville ont été fleuries par la Mairie.

Les monuments de Bouillon et de Saint-Michel-des-Loups en sont également magnifiquement décorés.

En Asie c'est la fleur symbole de l'automne, une fleur noble dotée d'une signification particulière : **offrir des chrysanthèmes est un symbole d'éternité.**

L'ÉCHENILLAGE A COMMENCÉ POUR LES NIDS DE CHENILLES PROCESSIONNAIRES



Les agents communaux ont lancé leur planning d'interventions sur les espaces publics. **Les chenilles processionnaires sont à risque pour la santé.** Leurs poils microscopiques sont urticants et peuvent donner des réactions cutanées, oculaires, respiratoires ou allergiques chez les personnes ou les animaux exposés. Les moyens de lutte les plus courants sont la pose de nichoirs à mésanges charbonnières, l'échenillage qui permet d'éliminer les cocons rapidement et la pose d'écopières (pièges à collerette sur les troncs, permettant de capturer les chenilles à la descente).

Les dispositifs anti-chenilles processionnaires nichoirs et pièges sont disponibles en commande en Mairie. Renseignez-vous !

PARTENARIAT POUR UN ÉCOPÂTURAGE AU PARC DU CHÂTEAU DE LA MARE



Afin de poursuivre la démarche globale d'amélioration du cadre de vie intégrant des enjeux environnementaux majeurs : végétalisation des espaces publics, gestion durable des espaces verts, désimperméabilisation des sols, maintien de la biodiversité, la commune de Jullouville initie un partenariat avec Madame Céline Masson, la Bergère de Saint-Michel-des-Loups pour un **écopâturage au parc du Château de la Mare.**

Guide naturaliste, elle réalisera également **des séances de sensibilisation à la biodiversité du site.**



LES RACKS À VÉLOS FLEURISSENT

De plus en plus de cyclistes de tous âges circulent à Jullouville. De nouveaux racks à vélos ont fleuri dans le centre-ville afin de répondre à une demande croissante de stationnement des vélos à proximité des commerces.

LES BANCS SUR LA PROMENADE DU COTÉ DE LA PLAGE DU PONT BLEU

De nouveaux bancs ont été ajoutés sur la promenade François Guimbaud au nord de la plage en direction du Pont Bleu.



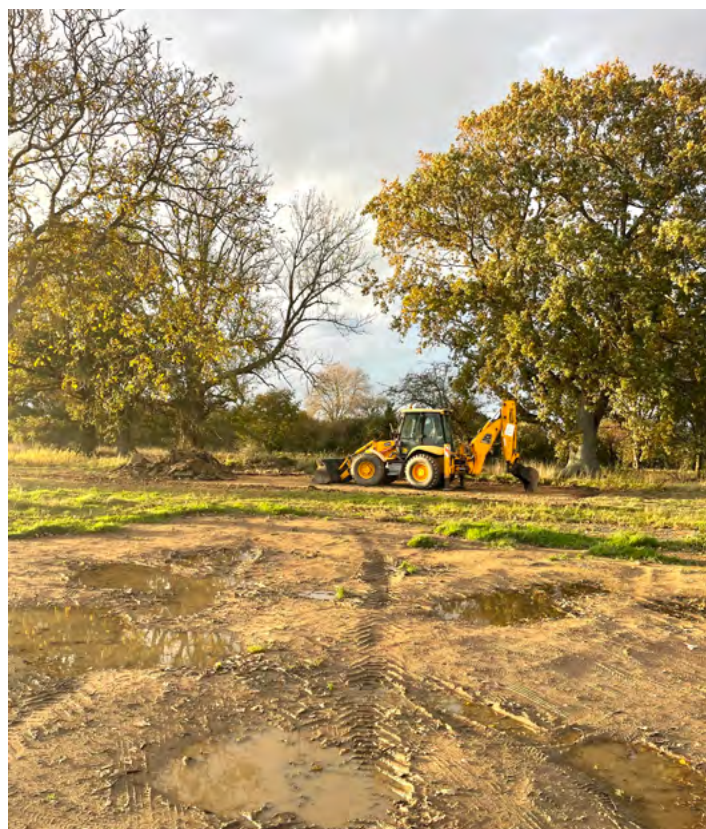
L'EXTENSION DE LA SALLE LEHODEY

Lancement des réunions de chantiers avec les entreprises des différents corps de métiers parties prenantes pour l'agrandissement de la salle : gros œuvre, couverture, menuiserie, isolation, électricité.



PRÉPARATION DU SITE POUR LA RÉSIDENCE LES HAUTS DE BOUILLON

Le terrain de 9000 m² se prépare à recevoir le début des travaux pour la nouvelle **Résidence des Hauts de Bouillon**. Logimanche va construire **19 maisons individuelles en location-accession à la propriété**. Une décision du Conseil Municipal en faveur du développement du logement **en résidence principale pour les jeunes, les familles et les retraités de la commune**. Un projet important pour le dynamisme de Jullouville.



RÉSIDENCE L'ESTIVAL LIVRAISON EN 2026

Les travaux de LA RANCE sur le site de l'ancien cinéma avancent.

15 logements accessibles et performants

L'ensemble du programme propose 15 logements, du T2 au T3, répondant aux **normes PMR** pour garantir un cadre de vie adapté à tous. La construction respecte la réglementation RE2020 avec une **performance améliorée de 10 %**, pour un **habitat plus économe et respectueux de l'environnement**.



Une salle culturelle communale au cœur du projet

Au rez-de-chaussée, une salle culturelle communale de 80 m². Livraison prévue au 3^e trimestre 2026



TRAVAUX & SÉCURITÉ

RALENTIR LA VITESSE ET SECURISER LES RIVERAINS

Deux nouveaux sites ont été aménagés en lien avec la Prévention Routière.

1

Écluses de sécurisation routière près de l'ancienne école de Bouillon - Amplitude



Les écluses de sécurisation routière consistent en un rétrécissement de chaussée imposant le passage d'un véhicule à la fois.

C'est cette contrainte qui oblige les véhicules à ralentir, voire à s'arrêter.

Ce nouvel aménagement va permettre de **faciliter l'accès et la sortie en toute sécurité du local mis à la disposition de l'association Amplitude.**



2

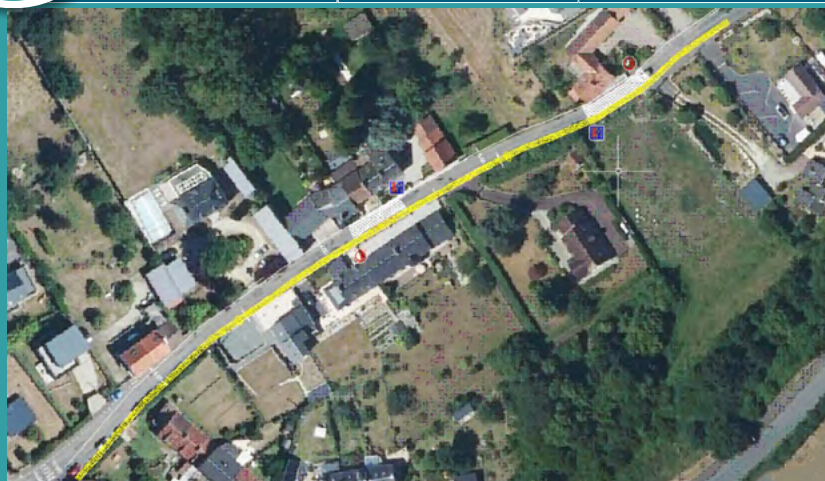


Aménagement Test Route des Logis - La Rivière Réduction de la vitesse - Sécurisation des piétons et des riverains

Sécurité pour les piétons

Réduction de la vitesse automobile

Amélioration du cadre de vie pour les riverains



Matérialisation d'un cheminement piétons



Matérialisation d'écluses pour chaque sens de circulation avec une perte de priorité cassant la vitesse



La sécurisation de la circulation automobile s'inscrit dans la démarche Ville Prudente engagée avec la PRÉVENTION ROUTIÈRE depuis 2020.

URBANISME

Vous prévoyez des travaux? Pensez à l'autorisation d'urbanisme!

Avant toute construction, modification de façade ou installation de clôture, une autorisation est obligatoire. Selon la nature des travaux, cela peut être une Déclaration Préalable (DP), un Permis de Construire (PC) ou un Permis de Démolir (PD). Contactez le service Urbanisme de la mairie avant de commencer ou de commander vos travaux. N'oubliez pas d'afficher votre autorisation sur le terrain, bien visible depuis la voie publique. Ce panneau permet une période de consultation et de contestation de 2 mois.

Respecter ces étapes, c'est garantir à tous un cadre de vie harmonieux et conforme au Plan Local d'Urbanisme (PLU).

Besoin d'aide? Le service Urbanisme est à votre écoute prenez rendez-vous au 02 33 91 10 20.



École Éric Tabarly

DU SPORT À L'ÉCOLE!

Une école dynamique et stable, au service de la réussite de tous !

Avec ses 137 élèves répartis en six classes, notre école témoigne d'une belle vitalité ! Depuis plusieurs années, la stabilité des effectifs permet de maintenir un encadrement attentif et de proposer un suivi personnalisé à chaque enfant – un véritable atout pour la réussite scolaire et le bien-être de tous.

À la rentrée de septembre, quatre nouveaux ordinateurs sont venus enrichir le parc informatique. La commune poursuit ainsi ses investissements pour offrir à l'équipe pédagogique des outils toujours plus performants. Nous avons également accueilli Laure, qui accompagne désormais les élèves de CP.

Course longue

Une course parrainée le vendredi 17 octobre

Les élèves se sont rendus à l'école Marin Marie pour participer à une course parrainée au profit de l'association Bien Grandir. Elle a pour vocation d'améliorer les conditions d'hospitalisation des enfants au sein du service pédiatrique et néonatalogie du Centre Hospitalier d'Avranches. Sous un beau soleil d'automne et les encouragements des familles venues nombreuses.



Autres projets sportifs programmés dans l'année

- Rondes et jeux dansés pour les élèves de MS GS
- Initiation au Pickeball pour les élèves de CP CE1 encadré par Valentin Lucas éducateur au tennis club et tennis de table pour les CM



Projets sportifs en cours

Cycle rugby avec un intervenant Yann Leroux 9 séances financées par la coopérative Classes concernées CM1 et CM2.

Le foot à l'école encadré par les animateurs Virgil et Wilfred du club de foot Jullouville Sartilly

Cette opération concerne 2 axes :

- **un axe sportif** : 8 séances de pratique du futsal dans la salle des Mielles
- **un axe culturel** visant la participation à un concours artistique à partir de la réalisation d'une vidéo en lien avec les valeurs de Fédération Française de Football : P.R.E.T.S (Plaisir, Respect, Engagement, Tolérance, Solidarité).

Élèves concernés les CE1 CE2

LA PETITE CANTINE DE L'ÉCOLE SE REFAIT UNE BEAUTÉ

La cantine des classes maternelles a été entièrement rénovée pendant les vacances de la Toussaint. Les locaux de l'Accueil de Loisirs seront rénovés pendant les vacances de Noël, la grande salle de restauration aux vacances de février.



ENFANCE & JEUNESSE

Les Projets d'Activités de l'École Éric Tabarly

PROJET PLURIDISCIPLINAIRE LA FAUNE ET LA FLORE LOCALE

C'est le Fil conducteur pour l'année scolaire 2025-2026
Une exposition des travaux d'élèves aura lieu le vendredi 27 mars lors des portes ouvertes.

Les élèves de cycle 1 et 2 se sont rendus dans la Vallée des Peintres pour récolter des feuilles et travailler sur les différentes essences d'arbres qui se trouvent près de l'école.

PROJET MUSIQUE avec le concours de professeurs de l'école de musique intercommunale : travail autour des percussions corporelles. 11 séances pour tous les élèves. Le projet donnera lieu à une restitution dans la salle des Mielles le vendredi 12 décembre à 18 h.

AVEC LA BIBLIOTHÈQUE POUR TOUS

Les séances se déroulent par demi-journées :

Octobre 2025 : mardi 14 et vendredi 17

Décembre 2025 : mardi 9 et mardi 16 (conte de Noël)

Janvier 2026 : mardi 27 et vendredi 30

Mars 2026 : vendredi 13 vote du prix Livrentête

Mai 2026 : mardi 19 et vendredi 22

Juin 2026 : mardi 9 et vendredi 12 proclamation des résultats du prix Livrentête

Thème de l'année : La faune et la flore locales : prés, bois, champs, zones humides



UNE NOUVELLE ÉQUIPE POUR L'APE OPTIMIST DE JULLOUVILLE !



Suite au départ de l'ancienne présidente vers de nouveaux horizons collégiens, un tout nouveau bureau a été élu lors de l'assemblée générale annuelle du 26 septembre dernier. Les parents d'élèves sont enthousiastes à l'idée de faire vivre l'APE Optimist de l'école de Jullouville et de soutenir activement les équipes pédagogiques.

Les membres sont dynamiques et investis, ce qui permet de proposer tout au long de l'année divers événements destinés aux enfants de l'école, à leurs familles, mais aussi ouverts à l'ensemble des habitants.

Les prochains rendez-vous

- **Pour préparer Noël**, vente de sapins Nordmann livrés début décembre à l'école.
- **Le 12 décembre** après le concert de l'école, buvette et petite restauration
- **En janvier**, retour de la traditionnelle vente de galettes des Rois.
- **Au printemps**, l'APE organisera pour la première fois un Run & Bike parents-enfants, une course conviviale spécialement conçue pour les familles.
- Et tout au long de l'année : ventes de biscuits de Noël, de chocolats de Pâques sans oublier la **grande fête de l'école en juin**.

Les recettes de ces initiatives permettent à l'APE de soutenir différents projets pédagogiques et sorties scolaires, tels que : l'achat de jeux de société offerts par le Père Noël pour l'école, l'équipement sportif et la découverte de nouvelles disciplines (rugby, pickleball, etc.), la participation au financement des **sorties de fin d'année** (comme Chausey, l'Aquarium de Saint-Malo).

Merci à toutes celles et ceux qui encouragent, participent ou donnent un coup de main. Cette année encore, faites briller l'Optimist ! La présidente est Cécile Ganne.

Contact : apejullou@gmail.com.

Retour sur les vacances de la Toussaint

L'ACCUEIL DE LOISIRS LES P'TITS LOUPS DE MER



...les couleurs d'automne
en ateliers d'arts plastiques...



et en plein air !

ON PRÉPARE NOËL

Les premières décorations de Noël du centre vont être réalisées par les enfants les mercredis.
Sandrine Besnard de CAfArtNAum a réalisé les contours, les enfants y mettront leurs couleurs.



INFOS PRATIQUES

AUTO ET VÉLO

Autop'école Auto-école

1 Av. des Iris
02 33 49 89 01

Garage du Centre

Atelier de réparation automobile

33 Av. du Maréchal Leclerc
02 33 51 40 80

BEAUTÉ, BIEN-ÊTRE

Art Coiffure Salon de coiffure

5 Av. du Maréchal Leclerc
02 33 90 69 67

Espace Coiffure Salon de coiffure

23 Av. du Ruet
02 33 61 90 92

DAIROU/COULON

Centre de bien-être

7 Av. du Maréchal Leclerc
06 41 83 50 85

Ouvert 1 semaine par mois

COMMERCE ALIMENTAIRES

Elie's Fish Poissonnerie

7 Av. des Sapins
02 33 61 82 29

L'Écume des Falaises

Microbrasserie Bières artisanales

16 Av. du Gén Eisenhower
07 61 01 95 15

La maison Robin

Boulangerie-Pâtisserie

18 Av. Armand Jullou
02 33 61 84 88

Romain Marie

Boulangerie Pâtisserie Glacier

Chocolatier Patis de thé

7B Av. des Sapins
02 33 61 81 39

U Express Supermarché

40 Av. de la Libération
02 33 61 84 44

COMMERCE DIVERS

Gilard Photographe

10 Av. du Maréchal Leclerc
06 75 61 85 64

Vague à lire

Marchand de journaux-jouets de plage-jeux FDJ-photocopies

31 Av. de la Libération · 02 33 51 38 98

VOS COMMERCE ET SERVICE DE PROXIMITÉ

FLEURISTE

Anne Freret Fleuriste

5 Av. Armand Jullou
02 33 91 71 07

OPTIQUE

La lunetterie par Mickaël Opticien

16 Av. du Maréchal Leclerc
02 33 49 79 37

COMMERCE PRÊT-À-PORTER

Colette à la Mer Vêtements

6 Av. du Général Eisenhower

Étoile nacrée

Vêtements et chaussures

16 Av. du Maréchal Leclerc
02 33 50 07 31

Jullou Boutique Vêtements

8 Av. du Maréchal Leclerc
02 33 51 86 33

DÉCORATION ET AMEUBLEMENT

Salmanazar

Ameublement et décoration

14 Av. du Gén Eisenhower
06 32 55 64 24

La casa Ameublement, décoration et vêtements

36 Av. de la Libération
02 33 61 81 63

Étoile nacrée côté déco

Décoration

14 Av. du Maréchal Leclerc

HÔTEL

Hôtel Les Pins

38 Av de la Libération
02 33 61 81 63

BARS & RESTAURANTS

Au gré du vent

Café - PMU - Bar - Tabac - Presse

12 Av Armand Jullou
02 33 61 91 13

Breiz Bar Crêperie & Restaurant

Vente à emporter

9 Av. du Maréchal Leclerc
02 33 50 59 37

Garence Bar à manger

3 Av. des Sapins
02 33 69 05 29

Hôtel des Falaises Bar Tabac

45 Av. Vauban
02 33 61 83 29

Hôtel Les Pins

Restaurant & Salon de thé

38 Av de la Libération
02 33 61 81 63

La Paillote Chez Bruno

Bar & Restaurant

Av. des Dunes
06 22 97 25 91

La Prohibition Bar & Restaurant

27 bis Av de la Libération
06 99 69 91 81

La Promenade Bar & Restaurant

Av. du Casino
02 33 90 80 20

Le Bambou

Bar & Pizza à emporter

2 Av des Sapins
02 33 61 84 31

Le Grand même Bar - Restaurant

Vente à emporter

9 Av. des Sapins
02 33 69 85 52

Les p'tits loups Restaurant

Bourg de Saint-Michel-des-Loups
02 33 61 09 94

Le Pavillon Bleu

Bar & Pizza à emporter

26 Av. du Cap Lihou
09 63 58 21 69

PAYSAGISTE

Hameau Paysage

516 Route des Épinettes
06 30 78 12 38



VOS SERVICES DE SANTÉ ET SOINS

PÔLE SANTÉ,
2 AVENUE DU DOCTEUR LEMONNIER

MÉDECINE GÉNÉRALE

Dr JAMES Valérie
02 33 61 00 05

PNEUMOLOGUES

Dr ROBU Roxana
02 31 27 17 81

Dr LE PALUD Pierre
02 33 27 17 75

ORTHOPHONISTE

DUTERTRE Aurélie
02 33 49 91 58

**MASSEUR-KINÉSITHÉRAPEUTE
OSTÉOPATHE**

LEMOINE Sylvain
02 33 91 99 42

PSYCHANALYSTE

GOURDEL Annie
02 33 47 75 65

PÉDICURE-PODOLOGUE

HALLAIS Émilie
06 74 07 18 32

INFIRMIÈRES

• **GOURDEL DELPHINE**
02 33 61 83 07 · 07 84 80 62 79

• **GAUTIER Delphine**
02 33 61 83 07 · 07 84 80 62 79

• **MOITEAUX Wilhelmine**
02 33 51 38 92 · 06 83 23 57 13

• **ANDRÉ Corinne**
02 33 51 38 92 · 06 83 23 57 13

• **PATOU Céline**
02 33 61 83 07 · 07 84 80 62 79

• **CARBONNEAUX Sandra**
02 33 51 38 92 · 06 83 23 57 13

• **PATARD Clémence**
02 33 51 38 92 · 06 83 23 57 13

PHARMACIE

Pharmacie « Littoral »
02 33 61 83 63

AGENDA

**Mardi 16
décembre 2025**
Salle des mielles
de 10 h à 13 h 30 et
de 15 h à 19 h
Don du sang



**Samedi 20
et dimanche 21
décembre 2025**
Le Marché de Noël
organisé par la ville
de Jullouville en
centre-ville et dans
l'extension du Pôle
Animation de la Maison
Jaune avenue des
Sapins. Pour célébrer
la période de Noël,
diverses animations, de
nombreux stands, de
la musique ainsi qu'un
spectacle de feu sont
prévus, dont ce dernier
le samedi 20 décembre
à 18 h.



**Vendredi 16
janvier 2026**
**Vœux du Maire aux
habitants et aux
partenaires à 18 h à la
salle des Mielles.**



**Mercredi 4
février 2026**
Repas des Aînés
Pour les plus de
75 ans : **inscriptions
obligatoires
en Mairie avant le
23 janvier 2026**


MASSEUR-KINÉSITHÉRAPEUTE

• **NIVARD ANNE-LAURE**
• **GRARE CLÉMENCE**
10 Avenue du Général Eisenhower
02 33 48 64 02

DÉCEMBRE

	PLEINES MERS				BASSES MERS	
	Heure	Coef	Heure	Coef	Heure	Heure
Lun. 01	03:21	58	15:49	64	10:14	22:51
Mar. 02	04:21	70	16:48	76	11:22	23:54
Mer. 03	05:16	82	17:44	87	--:--	12:24
Jeu. 04	06:08	91	18:37	94	00:53	13:22
Ven. 05	06:58	97	19:27	98	01:46	14:15
Sam. 06	07:45	98	20:16	97	02:36	15:05
Dim. 07	08:32	95	21:04	92	03:23	15:52
Lun. 08	09:18	88	21:51	83	04:07	16:37
Mar. 09	10:04	78	22:37	72	04:50	17:21
Mer. 10	10:52	67	23:26	61	05:34	18:06
Jeu. 11	11:42	57	--:--	--	06:19	18:53
Ven. 12	00:20	52	12:40	49	07:08	19:44
Sam. 13	01:21	46	13:45	45	08:05	20:42
Dim. 14	02:27	44	14:51	45	09:08	21:45
Lun. 15	03:30	47	15:53	49	10:12	22:46
Mar. 16	04:26	51	16:47	54	11:12	23:42
Mer. 17	05:14	57	17:34	60	--:--	12:05
Jeu. 18	05:56	63	18:16	65	00:30	12:52
Ven. 19	06:34	67	18:55	69	01:12	13:34
Sam. 20	07:10	71	19:32	72	01:51	14:12
Dim. 21	07:45	73	20:07	73	02:27	14:49
Lun. 22	08:19	73	20:42	73	03:02	15:25
Mar. 23	08:55	72	21:18	71	03:36	16:01
Mer. 24	09:32	70	21:56	68	04:12	16:38
Jeu. 25	10:10	66	22:36	64	04:49	17:17
Ven. 26	10:51	61	23:18	59	05:27	17:57
Sam. 27	11:37	57	--:--	--	06:10	18:43
Dim. 28	00:08	55	12:33	53	07:00	19:38
Lun. 29	01:09	52	13:42	53	08:04	20:47
Mar. 30	02:23	54	14:59	56	09:23	22:04
Mer. 31	03:38	60	16:15	64	10:43	23:19

JANVIER

	PLEINES MERS				BASSES MERS	
	Heure	Coef	Heure	Coef	Heure	Heure
Jeu. 01	4 h 49	69	17 h 25	74	11 h 57	--:--
Ven. 02	5 h 52	79	18 h 27	84	0 h 28	13 h 3
Sam. 03	6 h 48	88	19 h 22	91	1 h 29	14 h 3
Dim. 04	7 h 39	94	20 h 12	95	2 h 25	14 h 57
Lun. 05	8 h 27	96	20 h 58	95	3 h 15	15 h 45
Mar. 06	9 h 11	93	21 h 40	91	4 h	16 h 29
Mer. 07	9 h 52	87	22 h 20	82	4 h 41	17 h 8
Jeu. 08	10 h 31	77	22 h 57	72	5 h 18	17 h 44
Ven. 09	11 h 8	66	23 h 33	60	5 h 52	18 h 16
Sam. 10	11 h 46	54	--:--	--	6 h 25	18 h 49
Dim. 11	0 h 13	49	12 h 30	44	7 h	19 h 27
Lun. 12	1 h 4	39	13 h 30	36	7 h 48	20 h 20
Mar. 13	2 h 13	35	14 h 47	35	8 h 53	21 h 32
Mer. 14	3 h 32	36	16 h 4	39	10 h 12	22 h 51
Jeu. 15	4 h 39	43	17 h 7	47	11 h 26	23 h 58
Ven. 16	5 h 33	52	17 h 58	56	--:--	12 h 26
Sam. 17	6 h 18	61	18 h 42	65	0 h 51	13 h 15
Dim. 18	6 h 59	69	19 h 22	73	1 h 37	14 h
Lun. 19	7 h 37	76	19 h 59	79	2 h 19	14 h 41
Mar. 20	8 h 13	81	20 h 35	83	2 h 58	15 h 21
Mer. 21	8 h 49	84	21 h 10	85	3 h 35	15 h 58
Jeu. 22	9 h 24	85	21 h 46	84	4 h 10	16 h 34
Ven. 23	10 h	82	22 h 20	80	4 h 45	17 h 9
Sam. 24	10 h 35	76	22 h 56	73	5 h 18	17 h 43
Dim. 25	11 h 12	68	23 h 36	64	5 h 52	18 h 18
Lun. 26	11 h 57	59	--:--	--	6 h 30	19 h 1
Mar. 27	0 h 25	54	12 h 56	50	7 h 22	20 h
Mer. 28	1 h 36	47	14 h 22	47	8 h 40	21 h 24
Jeu. 29	3 h 9	49	16 h 1	52	10 h 15	22 h 57
Ven. 30	4 h 39	58	17 h 24	65	11 h 44	--:--
Sam. 31	5 h 49	72	18 h 27	78	0 h 18	12 h 57

FÉVRIER

	PLEINES MERS				BASSES MERS	
	Heure	Coef	Heure	Coef	Heure	Heure
Dim. 01	06:45	84	19:19	89	01:24	13:58
Lun. 02	07:34	94	20:04	97	02:19	14:49
Mar. 03	08:16	99	20:44	99	03:06	15:34
Mer. 04	08:55	99	21:20	97	03:47	16:12
Jeu. 05	09:31	94	21:53	90	04:23	16:45
Ven. 06	10:03	84	22:23	79	04:53	17:13
Sam. 07	10:32	73	22:50	66	05:20	17:37
Dim. 08	11:00	59	23:18	52	05:42	17:57
Lun. 09	11:29	46	23:50	39	06:06	18:21
Mar. 10	--:--	--	12:08	33	06:39	19:01
Mer. 11	00:42	28	13:26	25	07:38	20:15
Jeu. 12	02:31	25	15:23	28	09:10	22:00
Ven. 13	04:08	33	16:45	39	10:50	23:33
Sam. 14	05:13	45	17:42	52	--:--	12:04
Dim. 15	06:01	59	18:26	65	00:34	12:58
Lun. 16	06:43	71	19:06	77	01:22	13:45
Mar. 17	07:22	82	19:44	87	02:06	14:28
Mer. 18	07:58	91	20:19	94	02:46	15:08
Jeu. 19	08:34	96	20:54	97	03:24	15:46
Ven. 20	09:08	97	21:27	96	03:59	16:20
Sam. 21	09:42	94	22:01	91	04:32	16:53
Dim. 22	10:16	86	22:34	81	05:03	17:24
Lun. 23	10:51	74	23:10	67	05:34	17:55
Mar. 24	11:32	60	23:56	52	06:09	18:33
Mer. 25	--:--	--	12:30	46	06:58	19:31
Jeu. 26	01:09	41	14:12	39	08:18	21:04
Ven. 27	03:03	42	16:08	47	10:07	22:54
Sam. 28	04:40	55	17:27	62	11:45	--:--

INVITATION

Alain BRIÈRE, Maire, et le Conseil Municipal de Jullouville
vous invitent à la cérémonie des vœux aux habitants et partenaires

le 16 janvier 2026 à 18 h
Salle des Mielles

MAIRIE DE JULLOUVILLE

☎ 02 33 91 10 20
✉ mairiejullou@orange.fr
🌐 jullouville.com 📍 ville de Jullouville

La Mairie vous accueille Place René Joly

- Les lundi, mardi et jeudi de 9 h à 12 h 15 et de 13 h 30 à 17 h 30,
- le mercredi de 9 h à 12 h 15
- et le vendredi de 9 h à 12 h 15 et de 13 h 30 à 16 h 30.

Saint-Michel-des-Loups

- Le mercredi de 10 h à 11 h 30,
- et le vendredi de 14 h à 16 h.

Inscriptions permanence numérique et administrative sur rendez-vous au 02 33 91 10 20

OFFICE DE TOURISME

☎ 02 33 91 30 03

AGENCE POSTALE

Horaires d'ouverture

- Les lundi, mardi et jeudi de 9 h à 12 h et de 13 h 30 à 17 h,
 - le mercredi de 9 h à 12 h,
 - et le vendredi de 9 h à 12 h et de 13 h 30 à 16 h.
- Levée du courrier à 14 h 45.
- Le samedi de 9 h 30 à 11 h 30 avec une levée à 10 h 45.

BIBLIOTHÈQUE POUR TOUS

La bibliothèque accueille les lecteurs toute l'année

- Le lundi de 10 h à 12 h
- Le mercredi de 15 h à 17 h 30
- Le jeudi de 17 h à 19 h
- et le samedi de 10 h à 12 h.

CCAS

☎ 02 33 91 24 80

Vous souhaitez rencontrer un élu ?
Prenez rendez-vous par
téléphone au 02 33 91 10 20.

LES NUMÉROS UTILES

15

SAMU

17

POLICE
GENDARMERIE

18

SAPEURS-
POMPIERS

112

URGENCES
(NUMÉRO
EUROPÉEN)

119

ENFANCE
MALTRAITÉE

196

SAUVETAGE
EN MER
(SNSM)